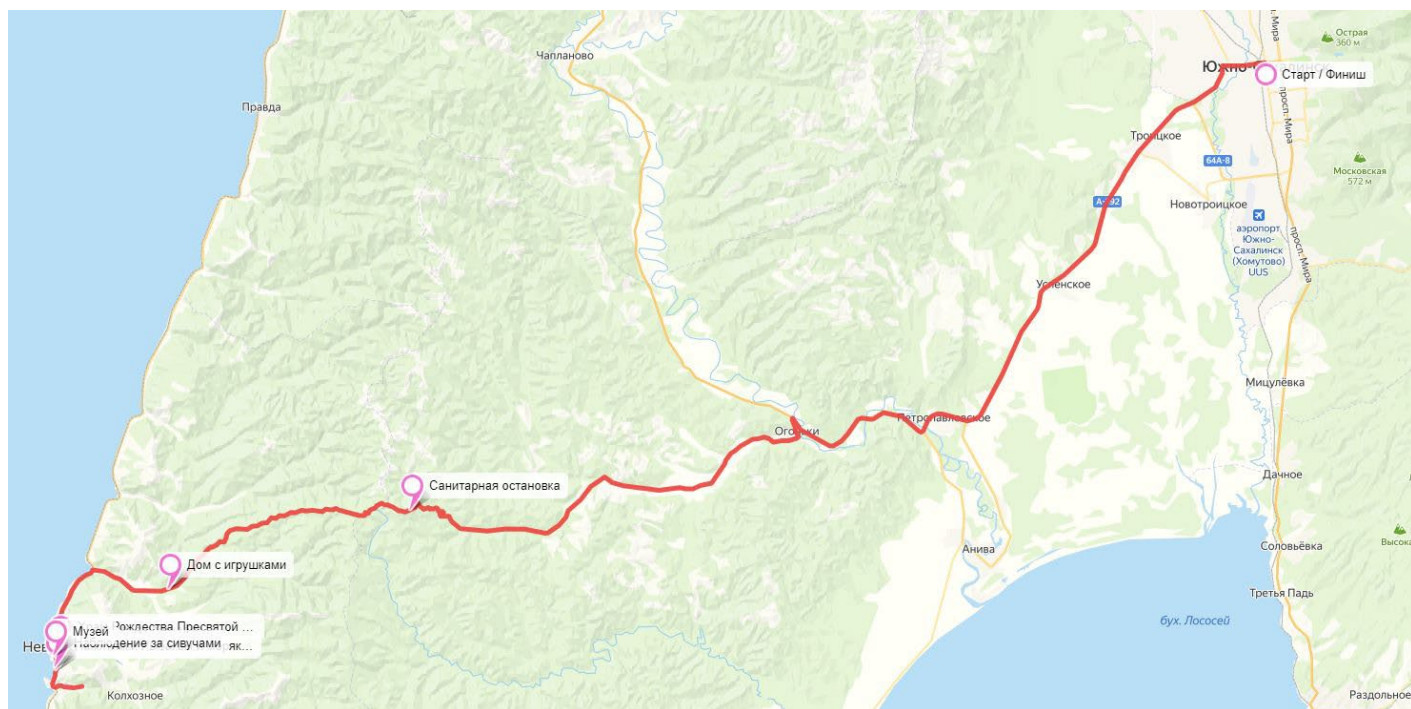


Паспорт межмуниципального экскурсионного маршрута «Ривьера...по-сахалински»

	Название:	«Ривьера...по-сахалински»
	Субъект РФ	Сахалинская область.
	Район прохождения экскурсии	г. Южно-Сахалинск - г. Невельск
	Форма организации	Организованная группа
	Пункт начала экскурсии	Парковка перед зданием администрации г. Южно-Сахалинска (улица Ленина, 173
	Пункт окончания экскурсии	Парковка перед зданием администрации г. Южно-Сахалинска (улица Ленина, 173
	Протяженность маршрута	Около 180 км
	Продолжительность маршрута	5 часов
	Сезонность	Май-октябрь
	Возраст, численность участников.	Возрастная категория: 14+; Численность группы от 15 до 33 человек
	Объекты показа на маршруте	<p style="text-align: center;">Остановки:</p> <p>моторная на Невельском (Ловецком) перевале; верхняя смотровая площадка; храм Рождества Пресвятой Богородицы; верный источник; пляжи морякам и рыбакам; моторная площадка на набережной; отопы с сивучами; 8. Экскурсия в Невельском историко-краеведческом музее.</p>
	Ограничения по погодным условиям	В случае плохих погодных условий (ливень, метель, ограниченное движение после сильных осадков) экскурсия переносится на другую дату.
	Способ передвижения	Автобусно-пешеходный.
	Правила техники безопасности	Перед началом экскурсии проводится инструктаж безопасности.

Приложение № 1
к паспорту экскурсионного маршрута

Схема экскурсионного маршрута



Приложение № 2
к паспорту экскурсионного маршрута

Краткое описание экскурсии

Невельский городской округ — это не только знаменитые сивучи, но и удивительная история, которая будет интересна как сахалинцам, так и гостям островной области.

Экскурсанты узнают много любопытных фактов - занимательных, трагичных, забавных (а также почему у экскурсии такое необычное название), осмотрят с высоты самый западный город Сахалинской области и ознакомятся с уникальными экспонатами в местном музее.

Великолепными живыми декорациями экскурсии станут море, сопки и сам Невельск, а заслуженным бонусом - интереснейшая информация, свежий воздух и отличное настроение!

Не упустите возможность изучить одно из самых привлекательных туристических направлений Южного Сахалина!

Объекты, расположенные на маршруте (краткое описание)



Невельск — город-порт на Дальнем Востоке России, административный центр Невельского района Сахалинской области. Расположен на юго-западном побережье острова Сахалин, на берегу залива Невельского Татарского пролива Японского моря, в 94 км от Южно-Сахалинска. Ближайший к Японии город РФ (расстояние до мыса Соя 124 км).

В черте города протекают реки Ловецкая, Невельская и Казачка. Население — 10 528 человек (2023). Назван в честь адмирала Г. И. Невельского.

Все дороги ведут к людям

Суть это простой истины, однажды открытой маленьким принцем из волшебной сказки Сент-Экзюпери, особенно пронзительно чувствуешь здесь, на узкой прибрежной ленте Невельского района.



Сюда ведут три дороги: железная, соединяющая с соседними пунктами Сахалина; морская, по которой рыбаки возвращаются с промысла, и автомобильная. Причем последняя состоит из двух рукавов – длинного, идущего в областной центр через Холмский перевал, и короткого, также соединяющего с Южно-Сахалинском, но уже через Ловецкий перевал. Этот путь после недавней коренной реконструкции стал основной магистралью.

Въездной знак в г. Невельск



Знак изготовлен из нержавеющей стали, высотой около 8 метров. Установлен в 2003 году на въезде в город.

Автор проекта Владимир Николаевич Чеботарев, заслуженный художник РФ. Изготовили знак в г. Южно-Сахалинске, ООО «Азурит».

Морской порт

Морской порт Невельск расположен в черте города и является градообразующим предприятием. В незамерзающем порту имеется 26 причалов общей протяжённостью 2701 погонных метра. Японцы начали строительство порта в 1916 году и продолжали непрерывно в течение 10 лет. Постройка волнолома заняла период с 1920 по 1925 год. При подготовке фундамента под мол использовалась природная скала, выровненная водолазами.



Морской порт осуществляет работу круглосуточно, навигация круглогодичная, имеет грузопассажирский постоянный многосторонний пункт пропуска через государственную границу Российской Федерации. В порту имеются 34 причала общей протяженностью 4569 погонных метров, которые имеют различную специализацию как по видам грузов, так и по типам судов. Основной вид деятельности - перевалка экспортных, импортных и каботажных грузов: контейнеров, автотехники, генеральных и навалочных грузов, а также морских биоресурсов. В морском порту осуществляются грузовые операции с опасными грузами всех классов опасности ИМО, за исключением грузов 7 класса опасности. Пропускная способность порта – 1800 тыс. тонн грузов в год, 34500 пассажиров.

Камень солнца

Одна из составляющих экономики Невельского района – уголь, называемый в народе солнечным камнем. К счастью, прошедшая в стране в конце XX века реструктуризация угольной промышленности не смогла свести на нет эту отрасль в районе. На смену закрытым шахтам пришла открытая добыча топлива в угольных разрезах.



В районе действует угольная обогатительная фабрика. Уголь славится своим качеством, и его покупают и в соседнем Холмском районе, и в Южно-Сахалинске – крупнейшее энергетическое предприятие области – ТЭЦ -1.

Маяк Лопатина



Маяк издавна служит ориентиром для местных рыбаков. Находится в Невельском районе Сахалинской области, в десяти километрах от Невельска, вблизи мыса Лопатина.

Возведён в 1916–1918 годах в связи со строительством порта Хонто (ныне — Невельск). В 1948 году, после того как Южный Сахалин перешёл Советскому Союзу, маяк, как и мыс Кенуси-мисаки, был переименован в Лопатина — в честь горного инженера Иннокентия Лопатина (1839–1909), исследователя Сахалина.

Установлен на высоком берегу Татарского пролива на высоте 50 метров над уровнем моря. Высота башни — 17,40 метра. С высокого берега открывается панорама западного побережья полуострова Крийлон.

К башне примыкает монолитное железобетонное маячно-техническое здание, где также были размещены мастерская, склад баллонов с ацетиленом и пекарня.

Набережная по улице 70 лет Октября



лавочки, а бетонный парапет разукрасили тематическими мотивами с изображением нерп, медведей и лососёвых рыб. По территории набережной установили скульптуры морских обитателей и даже динозавра.

Ещё одна набережная в Невельске — набережная микрорайона Северный. Здесь есть большие скамейки, на которых можно сидеть и наблюдать за морем, а также детские игровые комплексы и беседки для отдыха. В тёмное время суток набережная освещается фонарями.

Место, где можно прогуляться, насладиться видом на море, сделать красивые фото и посетить местные кафе.

В 2023 году её реконструировали в рамках федерального проекта «Формирование комфортной городской среды».

На набережной демонтировали бортовой камень на пешеходных дорожках, уложили новую тротуарную плитку, установили современное освещение и детскую площадку. Также здесь появились деревянные беседки и

Памятник Г.И. Невельскому

Памятник в честь адмирала русского флота Г. Н. Невельского, выдающегося мореплавателя, ученого и исследователя Сахалина, установлен 4 ноября 1977 года в сквере у здания Сахалинского морского колледжа. Адмирал изображен в полный рост, высота фигуры 2,6 м. На скульптуру были перенесены портретные черты лица героя. На лицевой стороне постамента надпись: «Г.И. Невельской». Скульптура выполнена из розового гранита. Скульптор Геннадий Самойлович Шкловский, архитектор Игорь Тихонович Будылдин.



Памятник Г.И. Невельскому



Бронзовая скульптура в полный рост российского адмирала, исследователя Дальнего Востока Геннадия Невельского, установлена в сквере им. Г.И. Невельского. Открытие памятника состоялось 12 августа 1996 г. в честь 50-летия со дня присвоения городу имени Геннадия Ивановича Невельского. Скульптор Клара Михайловна Багдасарова (Москва).

Памятник экипажам судов "Севск", "Себеж" и "Нахичевань", погибшим 19 января 1965 года на трудовом посту

19 января 2010 г. к 45-летию со дня трагедии в Беринговом море, воссозданный сахалинским скульптором Владимиром Чеботаревым, на набережной был открыт новый памятник. Три рыбака борются с обледенением, капитан зажигает фальшфейер – последнюю надежду. Монумент обращен не к морю, а именно к городу – рыбаки устремляют зов о помощи к своим землякам. Памятник выполнен из гранита. Высота композиции около 4 метров, вес около 11 тонн.



Скульптура сивучей



Скульптура Сивучей открыта в июне 2015 года. Сивуч является одним из символов города и представлен на гербе города. Памятник можно найти по адресу: Невельск, пл. Центральная.

В Невельске ежегодно в начале июня проводится День сивуча и волонтерские акции по уборке территории брекватера. Только в трех портах мира селятся сивучи — Вельск, Сиэтле и Петропавловске-Камчатском.

Памятный знак Н. В. Рудановскому

Памятный камень в сквере имени Николая Рудановского, расположенный по адресу: г. Невельск, ул. Ленина д.52а.

Открыли 5 июня 2012 года (возле Модельной центральной районной библиотеки). Николай Васильевич Рудановский является первым исследователем южного Сахалина, сподвижником Г.И.Невельского Автор В. Чеботарев.



Невельский историко-краеведческий музей



Музей находится в городе Невельске Сахалинской области по адресу: ул. Рыбацкая, 115. Невельский историко-краеведческий музей был открыт в городе Невельске Сахалинской области 29 июня 1989 г.

Экспозиция девяти залов охватывает всю историю города — от древних поселений айнов и моряков-первопроходцев до советского и российского периодов.

Коллекции музея насчитывают более 15 000 предметов: предметы быта современных народов, этнография Японии и Кореи, живопись сахалинских художников, естественно-научные коллекции.

Невельский историко-краеведческий музей активно занимается выставочной работой, проводит временные выставки произведений из собраний художественных музеев Дальнего Востока и Сахалинской области, а также выставки местных художников из собственных фондов.



Режим работы: вторник — пятница: 10:00–18:00, суббота, воскресенье: 10:00–16:00, понедельник — выходной.



Лежбище сивучей



Несколько сотен ластиногих приплывают к невелиским берегам каждую весну и обосновываются на старом брекватере

Морской лев — символ незамерзающего порта на юго-западном побережье Сахалина. Поэтому по праву украшает герб и флаг города. Сивуч изображён на эмблеме музея. Невельск — одно из трех мест в мире, где сивучи основали свое лежбище в городской черте. Это очень редкое явление: обычно они выбирают уединенные места.



Поэтому скульптура этого животного стала центром недавно обустроенного рекреационного парка на набережной. В Невельске впервые в нашей стране установлен эколого-просветительский комплекс с информацией о морских львах, занесенных в Красную книгу России. Здесь в бинокли можно понаблюдать за поведением сивучей в естественной среде обитания.

Сивучи — это самые крупные тюлени, которых можно увидеть у берегов Сахалина. Каждый год с февраля по май они приплывают в Невельск и устраивают лежку на старом японском брекватере. Эти великаны облюбовали Невельск больше полувека назад, задолго до создания городского музея, появившегося благодаря Игорю Фархутдинову, который в то время был председателем горисполкома.



Храм Рождества Пресвятой Богородице



Православный приход был образован в 1993 году. Торжественная закладка храма состоялась 23 октября 1995 года. Проект был заказан Сахалинскому архитектору Миченко – автору Воскресенского собора города Южно-Сахалинск.

Храм был освящен 9 августа 1998 года епископом Южно-Сахалинским и Курильским Ионафаном.

Построен храм в традициях русского деревянного зодчества и стал второй церковью, после кафедрального собора в Южно-Сахалинске, специально

выстроенной, а не приспособленным культовым сооружением.

В 2001 году церковь украсил иконостас, иконы для которого были написаны московскими художниками Дмитрием и Галиной Ларионовыми по старинным технологиям. В здании прихода проходят занятия воскресной школы. Найти храм можно по адресу: г. Невельск, пер. Нагорный, 50.

Районный дом культуры им. Г.И. Невельского

Районный дом культуры им. Г.И. Невельского располагается в новом здании, которое было построено и сдано в эксплуатацию в 2011 году. Районный дом культуры - центр культурной жизни и главная концертная площадка города. Здесь проводятся все главные городские и праздничные мероприятия. Сегодня это центральное учреждение культуры, одно из мест проведения праздников, юбилеев, фестивалей, творческих встреч, праздничных концертов, конкурсов, киносеансов, организации досуга и отдыха жителей и гостей города. Расположен по адресу: г. Невельск, ул. Ленина д.54 «А».



Сквер Памяти рейса КАЛ-007



В 1993 году в г. Невельске, в Южном распадке, открыт памятный знак жертвам сбитого в 1983 году южнокорейского самолета «Боинг-747» рейса KAL-007.

Инцидент с корейским Боингом — пограничный инцидент в воздушном пространстве СССР, в результате которого 1 сентября 1983 года советским истребителем



«Су15» был сбит «Боинг 747» южнокорейской авиакомпании Korean Air Lines (рейс Korean Air

Самолёт вторгся в закрытое воздушное пространство СССР, прошёл над рядом советских военных объектов и был сбит истребителем-перехватчиком Су-15, после чего разбился к юго-западу от острова Сахалин.

Самолёт вторгся в закрытое воздушное пространство СССР, прошёл над рядом советских военных объектов и был сбит истребителем-перехватчиком Су-15, после чего разбился к юго-западу от острова Сахалин.

При крушении никто не выжил, среди жертв оказался член Палаты представителей США Ларри Макдональд. Сбитым самолётом оказался Боинг 747-230В, перевозивший 246 пассажиров и 23 члена экипажа по маршруту Нью-Йорк — Сеул (с дозаправкой в Анкоридже), отклонившийся от курса на 500 километров. Согласно расследованию, проведённому Международной организацией гражданской авиации (ИКАО), наиболее вероятной причиной отклонения от маршрута полёта было то, что пилоты KAL007 неправильно настроили автопилот и затем не выполняли надлежащих проверок для уточнения текущих координат. То есть нарушение воздушного пространства СССР было неумышленным.



Стела Невельск – Вакканай

Город Невельск имеет дружеские связи с японским городом Вакканай, расположенным на острове Хоккайдо. Соглашение о дружбе и сотрудничестве между городами подписано в 1972 году, когда в Невельске побывала японская делегация во главе с мэром города Вакканай Т. Хамамори. В сентябре 1989г., в честь 17-летия подписания соглашения о дружбе и сотрудничестве установлена стела «Невельск-Вакканай» в сквере Дружбы. В знак дружбы и сотрудничества одна из улиц города Невельска названа улицей Вакканай.

Объекты по пути следования:

Троицкое (Сахалинская область)

Троицкое, село Анивского городского округа Сахалинской области России, в пределах Южно-Сахалинской епархии. Юго-западное предместье Южно-Сахалинска. В 25 км от районного центра.

Находится на берегу реки Вахрушевки. До 1945 года принадлежало японскому губернаторству Карафуто и называлось *Намикава*. Основано в 1946 году.

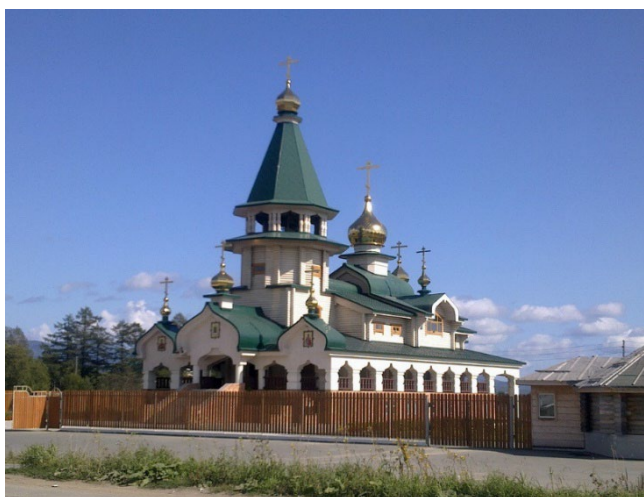


Возникновение селения Троицкое относится к 1894 году. О первых годах жизни поселенцев сообщается в телеграмме начальнику о. Сахалин: «Ходил на поселение, расположенное от Ближнего в шести верстах, получившее название Троицкое. Поселенцы к устройству своих хозяйств принялись с большим усердием. Успели за короткое время раскорчевать, посеять хлеба до сорока десятин. Окончив посевы, начали заготавливать лес на постройку домов. Место поселка удобное, земля хорошая.

Самое крупное предприятие в Троицком – государственное унитарное предприятие Ордена Знак Почета совхоз «Южно-Сахалинский». Постановлением Совета Министров СССР №3360 от 25 марта 1948 года за хозяйством было закреплено 6000 гектаров угодий. В 1958 году совхозу были переданы земли колхозов им. 30-летия ВЛКСМ (отделение «Успенское»), им. Кирова (отделение «Троицкое»), им. «Первое мая» (отделение «Первомайское»).



В 1961 году из хозяйства была выделена птицефабрика «Центральная», в 1968 году – отделение «Луговое» (отошло совхозу «Комсомолец»), а в 1969 году – отделение «Дальнее» было передано совхозу «Ленинское знамя».



В настоящее время село Троицкое является самым большим селом на о. Сахалин с численностью населения более 5000 человек. В селе успешно работают и развиваются: агропромышленный комплекс, предприятия пищевой промышленности. Стабильно развивается строительство домов и инфраструктуры. В доме культуры и на площади села проходят концерты и выступления для селян и гостей села. Хоккейная команда села постоянно участвует в областных соревнованиях. А команда по мини-волейболу – неоднократный победитель не только областных, но и международных соревнований.

Славится село и лыжной трассой, где проводятся Всероссийские и областные соревнования по лыжным гонкам. Особой достопримечательностью является храм Александра Невского.

Карьер «Троицкий»

С 2010 года компания-владелец карьера — "Строительная база №1" — ведет добычу природного песка. На карьере установлен современный комплекс по обогащению природного песка, оснащенный оборудованием немецкой сборки. После разделения песка на фракции и промыва его большим количеством воды под давлением он очищается от гравия, органических примесей, глинистых включений и большего количества серы и сульфидов, благодаря чему не провоцирует в дальнейшем химические реакции, приводящие к коррозии. Находится по адресу: с. Троицкое, улица Карьерная, 2.



Село «Успенское»

Успенское — село муниципального образования "Анивский городской округ". Находится в 16 км от районного центра города Анива, на берегу реки Цунай. Название населённому пункту дано в честь церковного праздника Успения Пресвятой Богородицы. В приказе военного губернатора острова Сахалин генерал-майора Владимира Дмитриевича Мерказина от 14 марта 1895 года № 50 указывается: "новое селение в Корсаковском округе в трёх верстах от Благовещенского наименовать Успенским". Начальник Корсаковского поста Вологдин телеграфировал военному губернатору острова, что вновь открытое селение рассчитано на 50 участков.

После русско-японской войны (1904—1905 гг.), когда Россия потеряла по Портсмутскому договору южную часть острова, селение Успенское стало именоваться Накасава. Указом Президиума Верховного Совета РСФСР от 15 декабря 1947 года было восстановлено старое русское название села. По состоянию на 01. 01. 2018 года на территории села проживает 449 человек.

Танк времен Великой Отечественной войны ИС -2

(около полигона «Успеновский»)

Тяжелый танк ИС-2 стал одним из самых известных и удачных образцов бронетехники СССР во время войны. Танк ИС-2 с честью прошел все тяготы заключительного этапа Великой Отечественной Войны, он превосходил все аналоги, а позже стал родоначальником послевоенных советских тяжелых танков.

Стоит отметить, что в отличие от большинства танков, созданных в военный период, танк ИС-2 долго оставался в строю, превосходил даже более современные машины, которые должны были его заменить.



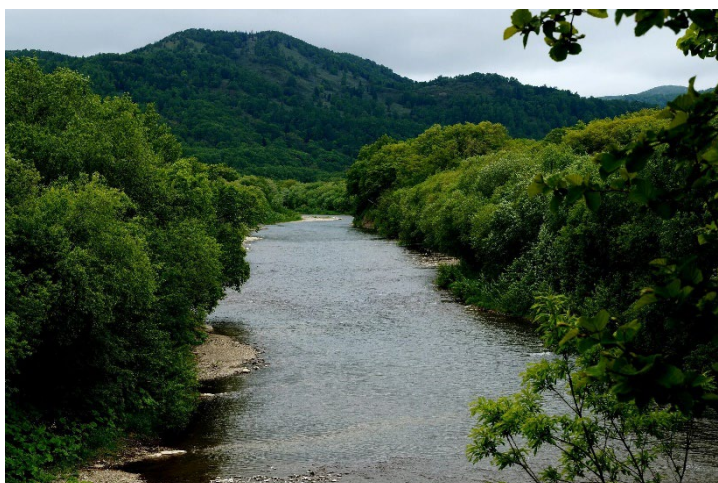
Село Петропавловское Анивского городского округа Сахалинской области

Петропавловское — село в Анивском городском округе Сахалинской области России. В 8 км от районного центра. Находится на берегу реки Лютоги. Населенный пункт основан в 1894 году во время сельскохозяйственной колонизации Южного Сахалина, название получил по престольному празднику. После поражения Российской империи в Русско-японской войне 1904-05 годов и подписания Портсмутского мирного договора Япония получила Южный Сахалин и село с 1907 года вошло в состав японской префектуры Карафуто и называлось Кодзато. С 1945 года после окончания Советско-японской войны (в результате Южно-Сахалинской операции) село вошло в состав СССР.

Река «Лютога»

Лютога — река на острове Сахалин, третья по протяжённости река Сахалинской области. В административном отношении протекает по Холмскому и Анивскому городским округам Сахалинской области.

Исток река Лютога берет от слияния нескольких мелких рек на западном склоне Мицульского хребта в системе Западно-Сахалинских гор, на острове Сахалин, в Холмском городском округе Сахалинской области.



Впадает в залив Анива Охотского моря. В устье находится город Анива (районный центр, ок. 8,1 тыс. жителей), который до 1905 г. носил название реки. На реке стоят сравнительно крупные сёла (сверху вниз по течению): Пятиречье (ок. 600 жителей), Чапланово (ок. 800), Огоньки (ок. 400) и Петропавловское (ок. 400).

Село «Огоньки»

Село Огоньки расположено на юге острова Сахалин в 17 км. от Анивы, в 56 км. от Южно-Сахалинска, в 72 км. от г. Холмска и в 30 км. от г. Невельска. Близость областного центра и портовых городов определяет выгодность расположения села. Село тянется вдоль сопки на 3 км. Живописные реки Лютога и Быстрая огибают Огоньки. Основной вид занятия людей – сельское хозяйство.

Село возникло в годы японской оккупации Южного Сахалина (1905-1945). Точная дата его основания не установлена. В 1945 году в Отойно остались некоторые фронтовики и японцы, которым было предписано покинуть остров и выехать в Японию. Интересно происхождение названия села. В его окрестностях японцы сажали очень много красных цветов. Они и в солнце, и в дождь как будто горели и излучали солнечный свет. И дали люди красивое название селу – Огоньки.

Река «Быстрая»

Впадает в реку Лютога. В административном отношении протекает по Анивскому району Сахалинской области.

Общая протяженность реки составляет — 42 км. Площадь её водосборного бассейна насчитывает 276 км². Берет своё начало с Мицульского хребта. В Устье находится село Огоньки. Ледовый покров устанавливается в первой декаде декабря, весенний ледоход начинается во второй декаде апреля. При прохождении тайфунов на реке возможны значительные наводнения.

Село «Придорожное»

Придорóжное — село в Невельском районе Сахалинской области России, в 11 км от районного центра. Находится на берегу Татарского пролива. До 1945 года принадлежало японскому губернаторству Карафуто и называлось Тобусисава. После передачи Южного Сахалина СССР селу 15 октября 1947 года было присвоено современное название).

Река «Ловецкая»

Река Ловецкая впадает в Татарский пролив, протекает по территории Невельского городского округа Сахалинской области.

Общая протяжённость реки составляет 19 км. Площадь водосборного бассейна составляет 73 км². Общее направление течения с востока на запад. В долине реки расположено Ловецкое — пригород Невельска.

Фауна Невельского района

Сивучи

Животный мир лесной зоны разнообразен и имеет свои особенности. Морские млекопитающие Для Невельского района особый колорит создают сивучи. Они относятся к семейству ушастых тюленей и являются самыми крупными представителями семейства. Масса самцов превышает 1 т, самок – 300 кг. В России их ареал простирается от Чукотки до южных Курильских островов.



В настоящее время в России известны всего две залежки сивучей. Одна из них находится в Сахалинской области на брекватере вблизи г. Невельск, вторая - в пределах г. Петропавловск-Камчатский. Обычно в апреле на лежбище, расположенном у г. Невельска, можно встретить около 300 сивучей, в некоторые дни вместе собираются около 1 тыс. животных. Сивуч занесён в Красную книгу Сахалинской области и Красную книгу России, включён Международным союзом по охране природы в категорию видов, находящихся под угрозой исчезновения.

Лисица



Хищное млекопитающее семейства псовых, наиболее распространённый и самый крупный вид рода лисиц. Летний мех гораздо более редкий и короткий, зимний — более густой и пышный. Лисица, хотя и принадлежит к типичным хищникам, питается очень разнообразными кормами. Повсеместно основу её питания составляют мелкие грызуны, главным образом полёвковые. От достаточности их числа и доступности в значительной мере зависит состояние популяции этого хищника. Особенно это

относится к зимнему периоду, когда лисица живёт в первую очередь охотой на полёвок: зверь, учуяв под снежным покровом грызуна, прислушивается к его пискам или шорохам, а потом быстрыми прыжками ныряет под снег, или разбрасывает его лапами, пытаясь поймать добычу.

Соболь

Соболь представляет отряд «Хищники» и род «Куниц». Отличается внешним изяществом, небольшими размерами, а также достаточно ценным шерстяным покровом, что послужило причиной определения соболей в категорию ценных животных. Соболя еще называют «царем дикой пушнины» или «мягким золотом» из-за достаточно красивого и весьма ценного меха. На сегодняшний день ученым удалось выделить порядка 17 видов соболей, которые отличаются



между собой, как размерами, так и окрасом шерстяного покрова, а также его качеством. Бургузинский вид считается наиболее ценным, при этом он обитает вдоль восточной береговой линии Байкала.

Заяц-беляк



Сахалинский заяц-беляк — обитатель островов Сахалин, Кунашир, Итуруп и Парамушир.

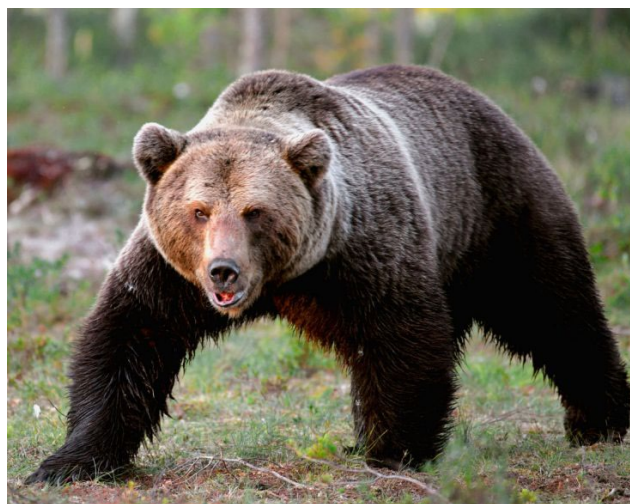
Внешний вид: весит от 1,5 до 4,5 кг, достигает в длину до 64 см, иногда — до 75 см. Задние лапы длиннее передних — для высоких прыжков и передвижения по снегу. Окраска меха меняется с сезонами: коричнево-бурый летом и белоснежный зимой, с характерными чёрными кончиками ушей.

Образ жизни: ведёт одиночный образ жизни, образуя пары только в сезон спаривания. Летом устраивает лёжки в высокой траве, зимой — норы до 1,5 метров в глубину. Численность: по данным на 2023 год, в Сахалинской

области насчитывается около 30 тысяч зайцев-беляков.

Бурый медведь

Хищное млекопитающее семейства медвежьих; один из самых крупных наземных хищников. Тело у него мощное, с высокой холкой; голова массивная с небольшими ушами и глазами. Хвост короткий — 65—210 мм, едва выделяющийся из шерсти. Лапы сильные с мощными, невяжными когтями длиной 8—10 см, пятипалые, стопоходящие. Шерсть густая, равномерно окрашенная. Линька у бурых медведей происходит один раз в год — начинается весной и до осени, но часто её подразделяют на весеннюю и осеннюю. Весенняя длится долго и наиболее интенсивно идёт в период гона. Осенняя линька идёт медленно и незаметно, кончаясь к периоду залегания в берлогу.



Лесная полевка



Лесные полевки — мелкие зверьки плотного сложения. Длина хвоста примерно равна половине длины тела.

Длина тела красно-серой полевки — 10-13 см, хвоста 4-6 см. Верх ржаво-коричневый, низ пепельно-серый; хвост сверху темный, снизу светлый. Граница ржавого и серого цветов очень резкая, причем на морде рыжий цвет образует четкий треугольник. Лесные полевки — самые многочисленные грызуны как лиственных, так и хвойных лесов России. Красно-серая полевка обитает на севере европейской части

России, по всей Сибири и Дальнему Востоку, в лесах, особенно с буреломом, и кустарниковых тундрах, встречается на Жигулевской возвышенности и Курильских островах. Самый обычный лесной грызун Забайкалья и юга Дальнего Востока. Особенно многочисленна в горной тайге, но нередко также в речных долинах и на каменистых россыпях.

Флора Невельского района:

Дальневосточная лиана



В нашей стране произрастает один вид — лимонник китайский. Цветки, листья и стебли его имеют очень тонкий лимонный аромат. Этому свойству растение и обязано своим названием. Исконно лимонник растет в лесах Дальнего Востока, включая Приморский и Хабаровский края, Амурскую область, южную часть Сахалина и Курильские острова.

Лимонник давно известен народам Восточной Азии. Китайские и тибетские врачи использовали его еще в V в. н. э. Плоды лимонника пользуются большой популярностью, т. к. способны снимать усталость, придавать бодрость, улучшать зрение.

Актинидия

Актинидия принадлежит к роду древовидных лиан и семейству Актинидиевые. В естественных условиях эту лиану можно встретить в Гималаях, в Юго-Восточной Азии и на Дальнем Востоке. Родиной актинидии принято считать Китай. Как многие знают, ближайшим родственником актинидии является киви, но киви у нас не растет, вымерзает, чего нельзя сказать об актинидии.



Папоротник орляк



Многолетний травянистый папоротник. Произрастает в умеренных и субтропических регионах обоих полушарий. В России растёт в европейской части, Сибири и на Дальнем Востоке, а также на Урале. Молодые побеги орляка с древних времён используются как овощ-дикорос в восточной и сибирской кухнях.

Неприготовленный орляк и его пыльца, однако, токсичны, так как растение содержит токсичные

вещества: фермент тиаминазу, который разрушает витамин В1, и птакилозид, который является канцерогеном. По этой причине для пищевого применения сырьё орляка подвергают различной обработке — вымачиванию в растворах соли, соды, древесной золы и тепловой обработке.

Девичий или дикий виноград

Многолетняя листопадная лиана (вирджинская лиана). В природе она встречается в Гималаях, Восточной Азии и Северной Америке.

Девичий виноград наращивает длинные побеги, взбираясь на опоры с помощью усиков. Его лоза покрыта резными листьями. К осени они меняют насыщенный зелёный цвет на яркие красно-коричневые оттенки. Среди листьев весной появляются мелкие соцветия. К осени на них созревают несъедобные ягоды фиолетово-чёрного цвета.



Курильский бамбук



Вид рода саза – одно из самых зимостойких среди бамбуков. Размножаясь вегетативно, он быстро занимает площади, создавая препятствия для роста деревьев и возобновления леса. Почти вся земля в лесу и на открытых склонах гор на Сахалине и Курилах покрыта густым курильским бамбуком, он же бамбучник (по-латыни - *Sasa kurilensis*). Это эндемичный вид бамбука, который растет только на Курильских островах, Сахалине и Хоккайдо в Японии, адаптирован к холодному климату и может выдерживать заморозки и снегопад. Он не вырастает выше 2 метров (7 футов), но по своей густоте практически непроходим.

Двигаться по курильскому бамбуку без тропы практически невозможно

Шиповник колючий

Вид рода Шиповник семейства Розовые. Растёт на песчаных, глинистых и суглинистых почвах в прибрежной полосе моря, также по разным причинам переносится и хорошо приживается в более континентальных районах Дальнего Востока. Кустарник с прямостоячими толстыми ветвями от 2 до 6 м, по другим данным, от 0,8 до 1 (1,5) м в высоту, при благоприятных условиях образует густые непроходимые заросли. Плоды шиповников - природный концентрат многих витаминов. Мякоть плодов содержит аскорбиновую кислоту (витамин



С), рибофлавин (витамин В2), каротин (провитамин А), филлохинон (витамин К) и биофлавоноиды (витамин Р), а семена - токоферолы (витамин Е) и жирное масло.